

## Skolereformens betydning for idrætsforeningerne

En spørgeskemaundersøgelse foretaget i perioden 2.-12. oktober 2014

Samlet status pr. 15. oktober:

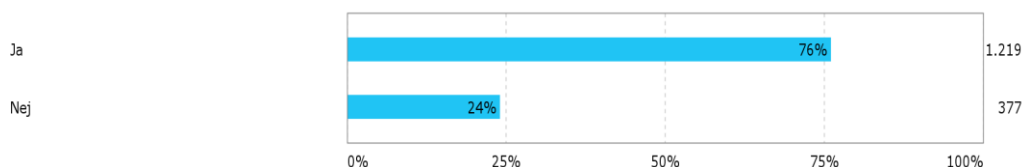
1668 formænd for enstrengede foreninger, hovedforeninger og afdelinger har besvaret spørgeskemaet. Det svarer til en besvarelse på 35 procent.

### Undersøgelsens vigtigste konklusioner

- 3 ud af fire foreninger har aktiviteter for børn i skolealderen. Heraf oplever
- 6 procent, at deltagelsen på børne- og ungdomsholdene stiger
- 30 procent, at deltagelsen på børne- og ungdomsholdene falder  
Blandt de, der svarer at deltagelsen falder, baserer 70 pct. deres vurdering på en registreret ændring.
- 28 procent har samarbejdet med skolen, før dette skoleår. Der er en tendens til, at de foreninger der har samarbejdet med skolen også før reformen, ser mere positivt på medlemsudviklingen. 54 procent har intet samarbejde lige nu.
- 17 procent svarer, at skolereformen har påvirket rekrutteringen af trænere til denne sæson.
- 25 procent svarer, at skolereformen har påvirket foreningens træningstider/faciliteter i denne sæson.
- Mange anfører i undersøgelsen, at det stadig er for tidligt at sige noget entydigt om reformens konsekvenser.

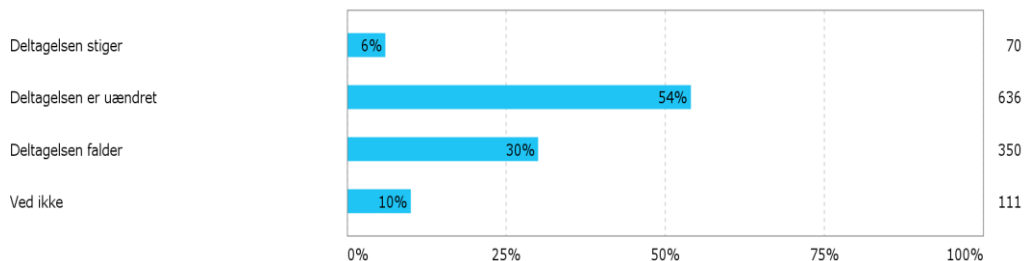
### Resultater

#### 1. Har din forening idrætsaktiviteter målrettet folkeskoleelever, dvs. børn i alderen 5-16 år?



Tre ud af 4 foreninger, der har besvaret spørgeskemaet, har aktiviteter for børn i skolealderen, dvs. 5-16 år.

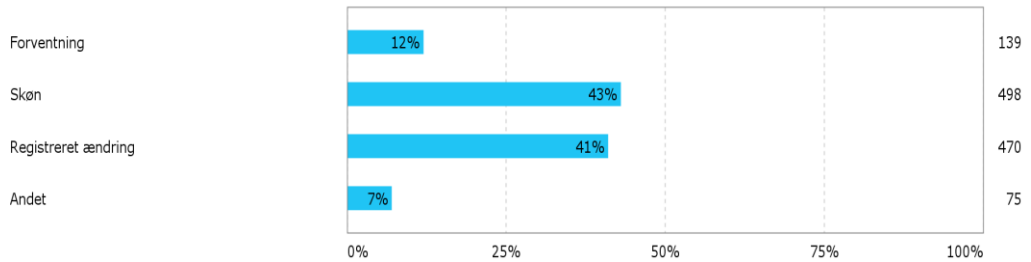
#### 2. Hvordan påvirker reformen deltagelsen på børne- og ungdomsholdene i din forening/afdeling? (Du kan svare ud fra forventning, skøn eller registreret ændring)



Et flertal, dvs. 54 procent, angiver af deltagelsen på foreningens børne- og ungdomshold er uændret. 30 procent vurderer, at deltagelsen falder og 6 procent at den stiger. 10 procent svarer "ved ikke." Det er ikke uventet mange på dette tidlige tidspunkt to måneder efter reformen trådte i kraft.

Svarprocenterne fra formænd for hovedforeninger med flere idrætsgrene og formænd for enstrengede foreninger eller afdelinger er meget ens.

### 2.1. Min vurdering er baseret på



41 procent har allerede registreret en ændring, mens 55 procent baserer deres vurdering på skøn eller forventning.

Blandt de, der svarer at **deltagelsen er uændret**, baserer

- **70 procent** deres svar på **skøn eller forventning**
- **29 procent** svarer ud fra **registreret ændring**

Blandt de, der svarer **deltagelsen falder**, baserer

- **30 procent** deres svar på **skøn eller forventning**
- **70 procent** svarer ud fra en **registreret ændring**

Der er kun en lille forskel på hvordan hhv. hovedformænd og formænd for enstrengede foreninger/afdelinger svarer.

### 2.2. Nogle bud på forklaringer på frafaldet – uddrag af svar:

»De længere skoledage kræver mere energi fra eleverne, så de ikke har overskud til aktiviteter udenfor skolen.«

Børnene kan ikke overskue fritidsaktiviteter efter en lang skoledag

*Få busafgange*

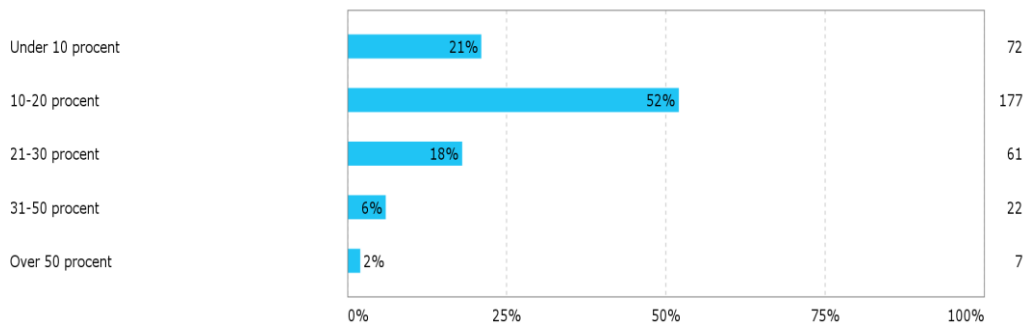
Manglende tid hos familierne

»Vi oplever at børn kun magter én aktivitet efter skoletid, hvor de først hen kunne gå til 2-3 ting.«

»Reformen skal have en tilvænningsperiode, så tror jeg det udjævner sig igen.«

»Vi har måttet nedlægge 24 svømmehold, da børnene ikke har fri til at deltage, eller arbejde som instruktører og hjælpetrænere.«

### 3. Hvor stort skønner du at frafaldet vil være i din forening/afdeling?



Hver femte vurderer, at frafaldet vil være under 10 procent, mens flertallet, 52 procent, svarer 10-20 procent. En forholdsvis stor andel, nemlig 26 procent, vurderer at frafaldet vil være over 20 procent.

#### 3.1. Hvilke konsekvenser får faldet i deltagelsen for din forening/afdeling?

##### Et uddrag af svarene:

»Ingen umiddelbart. Men ofte måler man jo også antallet af medlemmer som succes/fiasko. Men I år har vi valgt at sige at det er reformår og hvis vores forventning til at medlemstallene falder holder stik, så er det ikke et år, hvor vi kun tænker at vi, som forening, gør noget forkert.«

»Det giver os problemer med økonomien og på sigt foreningens eksistens.«

»Svært at opretholde træning for alle niveauer«

»Det betyder:  
- fald i antallet af nye medlemmer. På sigt at vi måske mister hele årgange, hvilket er meget kritisk ift at opretholde en dynamisk badmintonafdeling med gode spillere i alle årgange.  
- at nogle årgange bliver så små, at andre på samme alder ikke gider starte (ingen kammerater)  
- faldende kontingentindtægter, hvilket øger presset på de frivillige hjælpere ift. at finde midler på anden vis.«

»At fodbold ungdom er stort set er lukket.«

»Vi kan ikke lave så bredt et tilbud som vi plejer.«

»Mindre socialt samvær i nærsamfundet - mindre interesse for de små sportsgrene-uddannede af tilbud falder«

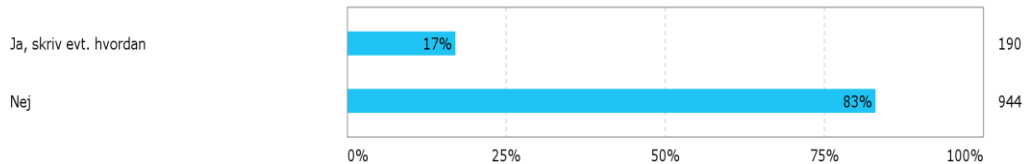
»Vi må lave sammenlægninger med andre foreninger i nærområdet for at kunne give et kvalificeret tilbud.«

»Vi er en lille forening i et lille lokalsamfund, så det vil få stor betydning for de sportsgrene, hvor der i dag er hele hold tilmeldt diverse turneringer. Rekruttering af trænere påvirkes tillige, idet vi primært anvender børnenes forældre på træner-teamet.«

»Holdsporten rammes.«

»Vi har ingen "større" børnehold. Det ældste, vi har, er et U12 drenge. Det giver også en udfordring mht. nye træneremner til små børn. De større børn kan ikke nå hjem og træne de små.«

#### 4. Har skolereformen påvirket rekruttering af trænere til denne sæson?



17 procent svarer, at skolereformen har påvirket rekruttering af trænere til denne sæson.

##### Uddrag af svar på spørgsmålet "Ja, skriv evt. hvordan":

»Vi mangler 8-9-10 klasses elever til at træne. Desuden starter alle træningerne senere, dermed forskydes alle tidspunkter, hvilket betyder at vi har mistet mange senior.«

»Vi har rekrutteret flere lønne- de trænere.«

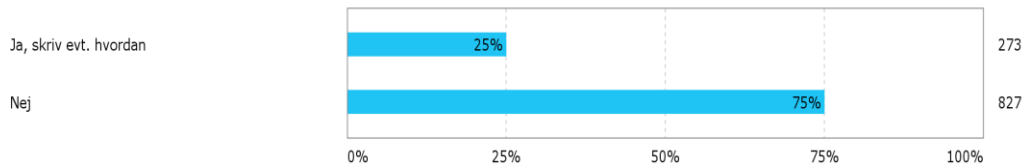
»Det er svært at nå hjem med bus fra skole, når vores elever fra 7. kl og opefter går i skole 15 km væk.«

»Det giver udfordringer og færre tider til at undervise og træne i, når alle kun har de samme lokaler at bruge.«

»Vi har ikke kunnet få de trænere som vi havde brug for, men vi har fundet en løsning, hvor vi må hjælpe hinanden på flere hold.«

»Mange trænere er lærere og orker ikke mere...«

#### 5. Har skolereformen påvirket foreningens træningstider/faciliteter i denne sæson?



25 procent svarer, at skolereformen har påvirket foreningens træningstider/faciliteter i denne sæson.

##### Uddrag af svar på spørgsmålet "Ja, skriv evt. hvordan":

»Skolen har flere haltider, så det bliver taget fra foreningens tider.«

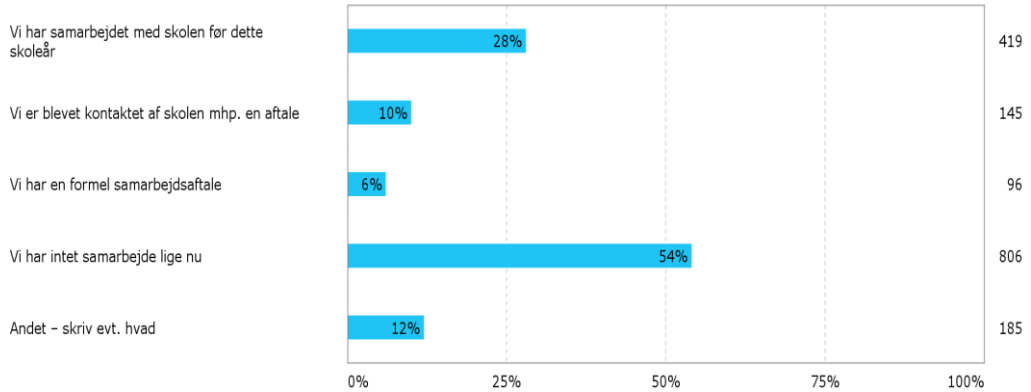
»Med vores træningstider er det svært at få koordineret børn, bus, hal og trænere.«

»Vi har måttet udsætte starten på aktiviteterne med ½ - 1 time, hvilket sætter faciliteterne under pres.«

»Der er et ekstra materiale behov ifht. tidligere fordi vi nu skal have ekstra bolde, kegler, mål, veste fordi træningen ligger oveni andre hold. Samt vi må indordne os under det antal baner og mål der er til rådighed i klubben.«

»Vores fritidsklub har fået betydeligt færre medlemmer. Fritidsklubben har åbent alle skoledage fra 14 til 17, men flere forældre har givet udtryk for at børnene ikke orker at deltage i fritidsklub- bens aktiviteter efter skoletid.«

## 6. Hvordan er samarbejdet mellem din forening og den lokale skole?



Et flertal af foreningerne, 54 procent, har intet samarbejde med skolen lige nu. 28 procent har samarbejdet med skolen før dette skoleår.

### 6. Uddrag af svar om samarbejde med skolen på spørgsmålet "Andet – skriv evt. hvad"

En del af de foreninger, der ikke har aktiviteter for børn i skolealderen har brugt denne mulighed for at svare "andet". De er ikke gengivet her. Andre skriver "Vi har ingen skole i byen den er lukket."

#### Her er et uddrag af de øvrige svar:

»Vi har ikke kun en enkelt skole at samarbejde med, men hele kommunens.«

»Ny portal i kommunen hvor skoler og foreninger kan finde hinanden.«

»Kun samarbejde med pedellen om tider og praktiske ting.«

»Vi har kontaktet bestyrelsen og skolelederen for at høre omkring et samarbejde. Dog er der ikke kommet noget konkret ud af det endnu.«

»En af vores trænere er lærer på skolen og han er en garant for os og de andre idrætsforeninger på skolen. Træningstiden er tilpasset hans arbejdstid (dette er dog det samme som sidste år).«

»Og vi ønsker ikke en aftale. Vi er ikke interesseret i at arbejde med børn der ikke har en egentlig interesse for badminton, men kun kommer fordi skolen tvinger dem.«

»Vi er blevet kontaktet af ungdomsskolen mhp. en aftale.«

»Aftale med specialskole om en forsøgsordning ang. børn med forskellige diagnoser, som er startet op her i efteråret så erfaringen er begrænset.«

»Vi er i en meget løs dialog med en skole.«